

# Colonies, les chiffres-clés 2018

1er août 2018



## Population

L'ONG B'Tselem rapporte un nombre estimé de **622 670** colons israéliens à la fin 2016 dont **209 270** à Jérusalem-Est.

En Cisjordanie les colons représentent plus de **20%** de la population.

Le taux de croissance de la population des colons est **2 fois et demie** plus élevé que le taux de croissance de la population israélienne.

**1 Israélien juif sur 10** est un colon.

Beaucoup de colons israéliens sont des colons dits « économiques » attirés par le faible coût de l'immobilier

dans les colonies et les aides de l'Etat pour s'y installer. Ils représenteraient **80%** des colons. Quelques **100 000** colons vivaient dans des colonies nationales-religieuses.

La colonie israélienne la plus peuplée est Modi'in Ilit avec plus de **70 000** colons suivie par Beitar Illit, située à l'ouest de Bethléem et regroupant plus de **50 000** colons et Maale Adumim (plus de **40 000** colons).

**12 000** Français vivent dans les colonies

**La carte des colonies en Cisjordanie et à Jérusalem-Est.**

---

## Construction

Depuis 1967, **257** colonies ont été construites en Palestine, avec ou sans autorisation du gouvernement israélien. Le PCBS compte, à la fin 2016, **425** colonies et bases militaires en Cisjordanie, dont **150** colonies et **107** colonies sauvages (non autorisées par le gouvernement israélien). Toutes sont illégales en vertu du droit international.

La bande de Gaza a comporté des colonies jusqu'en 2005 après que le gouvernement israélien ait décidé unilatéralement de les démanteler. On comptait avant cette date **21 colonies** et environ **8 000 colons**.

Pendant les dernières négociations israélo-palestiniennes (juillet 2013-avril 2014), le gouvernement Netanyahu a promu la construction de **13 851** logements, soit **50** unités de logement par jour.

L'année 2017 a vu une augmentation rapide et significative des constructions de logements dans les colonies, les autorités israéliennes ont approuvé la construction de **16 800** nouvelles unités de logement dont **1/3** à Jérusalem-Est.

Elles ont établi **4** nouvelles colonies en 2017 (une au sud de Naplouse et 3 dans la vallée du Jourdain).

Sur la première moitié de l'année 2018, l'établissement de plus de **6 000** unités de logement a progressé (que ce soit à des stades de planification ou de mise en œuvre du projet) en Cisjordanie dont Jérusalem-Est, ce qui permettra à plus **27 000 nouveaux colons** de s'installer en Palestine occupée.

Des planifications nouvelles amèneraient à la création de **2** nouvelles colonies près de Hébron.

**99,76%** des territoires déclarés « terres d'Etat » par Israël ont été attribués aux colonies israéliennes.

Les Palestiniens se sont donc vus attribués seulement **0,24%** de ces terres soit **1,625 km<sup>2</sup>**.

Et **80%** de ce territoire a finalement servi à l'établissement de colonies israéliennes ou à la relocalisation de communautés bédouines expulsées de force par les autorités israéliennes, laissant finalement en réalité **0,3 km<sup>2</sup>** aux Palestiniens. La majorité de ces attributions avaient été prévues avant les accords intérimaires de 1995 (Oslo II) qui divisaient le territoire palestinien en 3 zones et cédaient le contrôle de la zone C aux autorités israéliennes, zone où se trouvent la plupart de dites « terres d'Etat ».

---

## Violences

Entre janvier et novembre 2017, l'OCHA a observé des attaques de colons israéliens sur des Palestiniens ayant tué 3 personnes, blessé 49, et endommagé des biens lors de 106 incidents. Entre 2013 et 2016, la police israélienne a clos 91,8% des cas de plaintes contre des violences de colons à l'encontre de personnes ou de biens palestiniens.

Selon Yesh Din, sur les 1 067 enquêtes ouvertes entre 2005 et 2014, seules 70 ont abouti à une inculpation. L'ONG estime qu'une plainte déposée par un Palestinien en Cisjordanie a 1,9% de chance d'aboutir à une enquête effective avec des suspects identifiés, poursuivis et condamnés.

Lire notre note « *La violence des colons en Cisjordanie dont Jérusalem-Est : un terrorisme impuni* ».

---

## Economie / produits des colonies

Les colonies contribuent à 4% du PIB israélien.

Les produits des colonies représentent 1% des exportations israéliennes vers l'Union européenne (UE), soit environ 230 millions d'euros. C'est à peu près 15 fois la valeur annuelle des importations de l'UE provenant des Palestiniens.

L'UE est le premier partenaire commercial d'Israël avec des échanges équivalant à près de 30 milliards d'euros.

La valeur de la production agricole des colonies de la vallée du Jourdain est estimée à environ 500 millions de shekels (100 millions d'euros) par an.

Plus de 80% des dattes provenant des colonies de la vallée du Jourdain sont destinées à l'exportation.

En 2018, 20 000 Palestiniens travaillent dans les colonies israéliennes, chiffre en constante augmentation selon le Bureau central palestinien des statistiques.

Environ 45% des parts de la société Ahava appartiennent à deux colonies, ce qui signifie que les recettes dégagées de la vente des produits Ahava soutiennent directement leur existence et leur développement. Sous la pression de la société civile, Ahava a annoncé en mars 2016 la relocalisation de ses activités de production en territoire israélien. Début 2018 pourtant, on trouvait encore des produits de la marque fabriqués en Cisjordanie. [Voir les autres entreprises impliquées dans la colonisation.](#)

En 2018, le Haut-Commissariat a étudié les cas de 206 entreprises liées directement ou indirectement aux colonies israéliennes dont 4 en France.

Plusieurs entreprises françaises sont ou ont effectivement été impliquées dans la colonisation israélienne :

- 5 institutions financières françaises : **Société générale, BNP Paribas, LCL (filiale du Crédit Agricole), AXA et Natixis** (filiale de Banques populaires) soutiennent financièrement des banques et entreprises israéliennes impliquées dans les colonies.

- 3 entreprises de transports : **Systra**, filiale de la RATP et de la SNCF, impliquée dans le projet d'extension du tramway de Jérusalem (lequel relie notamment Jérusalem-Ouest à des colonies de Jérusalem-Est),

**Alstom** qui détient **80%** de l'entreprise qui a mené le projet de construction du tramway, a fourni les rames du tramway et détient Citadis Israel qui est chargée de sa manutention pendant 22 ans, et enfin **Egis Rail** qui a remporté un contrat de **11,9 millions** d'euros avec la Jerusalem Transportation Master Plan pour aider à la construction et l'expansion du tramway. Egis Rail est une filiale d'Egis Group, détenu à **75%** de la Caisse des Dépôts des Consignations, organisme financier public.

- **Veolia Environnement** : sa filiale **Transdev** possédait l'entreprise Connex Jerusalem qui assure la gestion de la ligne de tramway. En août 2015, Veolia a **cédé** Connex à des investisseurs israéliens.

- **Orange** : elle a donné le nom de sa marque à l'entreprise israélienne Partner Communications qui a assemblé plus de **208** antennes et infrastructures en télécommunication en Cisjordanie et dans le Golan. En juin 2015, suite à la publication d'un rapport intitulé « **Les liaisons dangereuses d'Orange dans le Territoire palestinien occupé** », Orange a mis fin à son contrat avec l'entreprise israélienne.

Consultez les [chiffres-clés sur l'économie](#) et la [page consacrée à la campagne sur les relations entre la France et les colonies israéliennes « Made in illegality »](#).

---

## Investissement public

Les colonies sont financées par des fonds publics : en octobre 2014, le gouvernement a approuvé l'allocation de **34,7 millions de dollars** à l'Organisation sioniste mondiale dans le but de « développer des colonies rurales et agricoles » en Cisjordanie.

L'Etat israélien offre en outre aux colons des avantages fiscaux tels que qu'une réduction de taxes de **7%**, une prise en charge des frais de transport à hauteur de **75%**, l'école gratuite, des subventions sur des prêts (parfois jusqu'à **95%** du prix) etc.

En 2012, les colonies ont reçu le plus gros investissement par tête, avec en moyenne **2 695 shekels** (soit 637 euros) dépensés par personne par an, alors qu'un citoyen d'une grande ville israélienne perçoit à peu près 1 684 shekels de l'Etat.

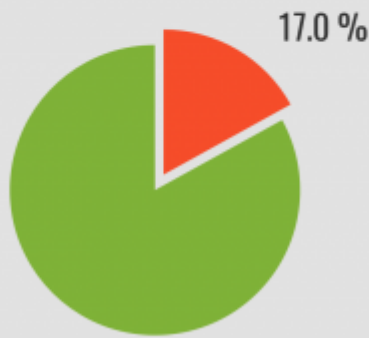
En 2013, la liste des localités israéliennes éligibles à des avantages spécifiques désignaient **90** colonies comme « zones de développement de priorité nationale ».

Chaque année, les colonies coûteraient **2,5 milliards de shekels** à l'Etat israélien, soit plus de 473 millions d'euros.



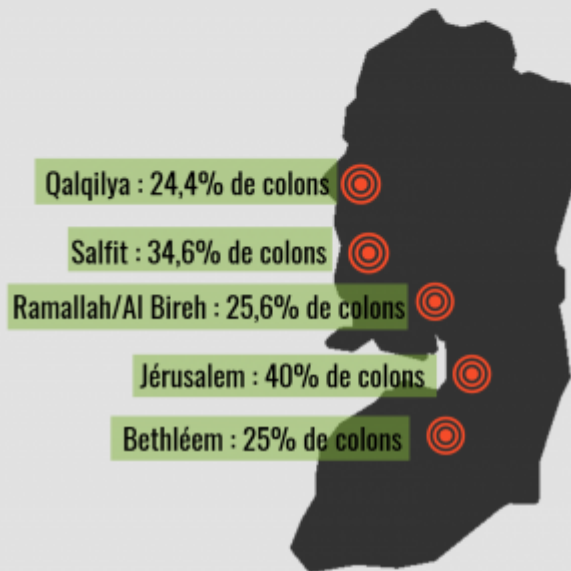
# COLONISATION EN PALESTINE : COLONS ISRAËLIENS, LES CHIFFRES CLÉS

Pourcentage de colons en Cisjordanie (dont Jérusalem-Est)

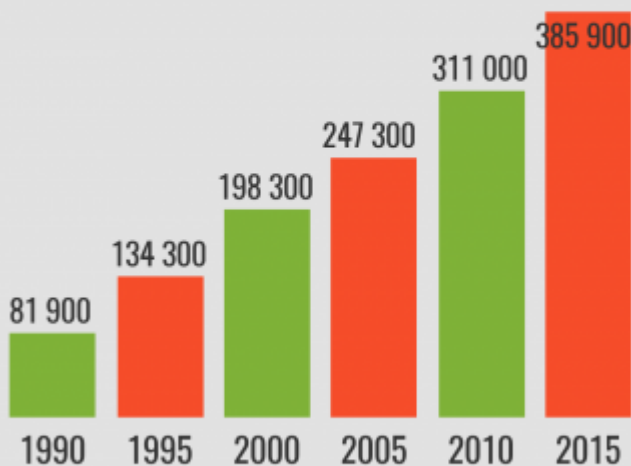


- 596 900 colons israéliens
- 2 918 061 Palestiniens de Cisjordanie dont Jérusalem-Est

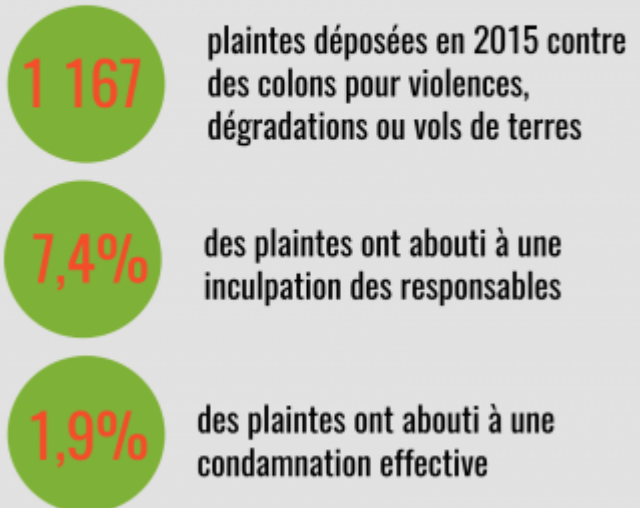
Les 5 gouvernorats palestiniens aux plus forts taux de colons dans la population



Evolution du nombre de colons en Cisjordanie (hors Jérusalem-Est)



L'impunité des colons en Cisjordanie (dont Jérusalem-Est)



PLATEFORME DES  
ONG FRANÇAISES  
POUR LA PALESTINE

Pour en savoir plus : [www.pplateforme-palestine.org/-2017-](http://www.pplateforme-palestine.org/-2017-)

Sources :

Al-Haq

B'Tselem

Commission européenne

Conseil des droits de l'Homme de l'ONU

European Council on Foreign Relations

*FIDH (Fédération internationale des droits de l'homme)*

*Haaretz*

*Le Monde*

*Le Monde diplomatique*

*Les clés du Moyen-Orient*

*Mediapart*

*OHCHR (Office of the High Commissioner for Human Rights)*

*PCBS (Palestinian Central Bureau of Statistics)*

*Peace Now*

*Yesh Din - Volunteers for Human Rights*

*Whoprofits.org*

- Emplacement : [Vous êtes ici](#) : [Accueil](#) > [S'informer](#) > [Palestine - les chiffres-clés](#) >
- Adresse de cet article : <https://plateforme-palestine.org/Colonies-les-chiffres-cles-2018>