

# Infos Palestine

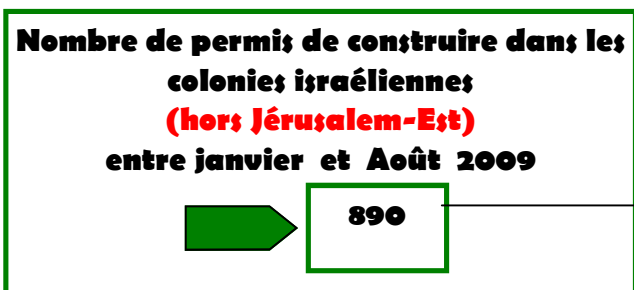
## Etat de la colonisation - n°4

### Pourquoi ce suivi ?

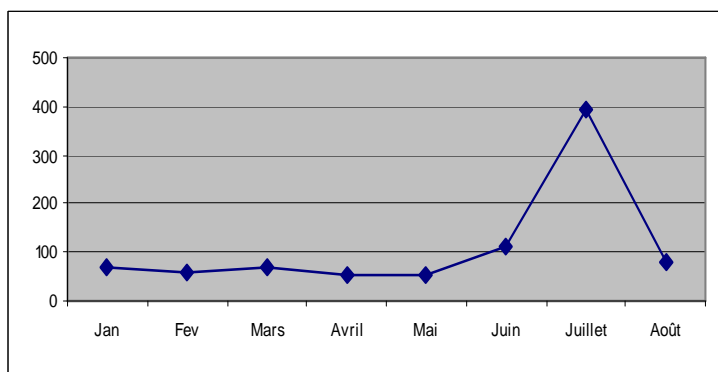
A l'annonce du projet israélien de doubler le nombre de colons révélé par l'association israélienne Peace Now en mars 2009, la **Plateforme des ONG françaises pour la Palestine** a mis en place, pour une durée d'un an, un suivi de la colonisation afin de donner un aperçu de son évolution et des conséquences qu'elle entraîne. La colonisation a été et est le principal obstacle au processus de paix. Celle-ci est en effet à la base de l'ensemble des infrastructures et du système de contrôle israélien en Cisjordanie : la construction du Mur, le réseau routier, les zones fermées aux Palestiniens, les destructions de maisons, les checkpoints. Elle est la principale cause du morcellement territorial de la Cisjordanie. Non seulement elle entrave les mouvements et les échanges commerciaux palestiniens mais prive également les Palestiniens de leurs plus importantes ressources naturelles.

*« Le gel complet et immédiat de la colonisation est une priorité ».*

Nicolas Sarkozy - Conférence internationale des donateurs pour l'État palestinien du 17 décembre 2007



Source Central Bureau Of Statistics – Government of Israel



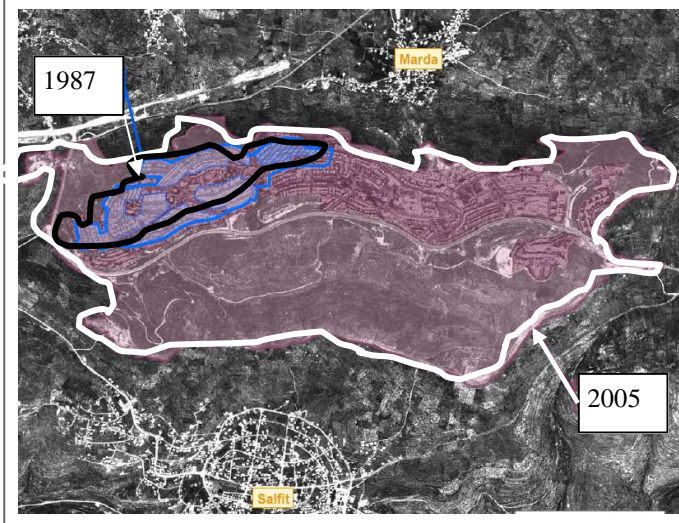
## Colonisation et territoire

38% de la Cisjordanie sont désormais inaccessibles aux Palestiniens en raison du contrôle exercé par Israël qui a directement ou indirectement pour but d'assurer la permanence et l'expansion des colonies israéliennes, que ce soit par le moyen de zones militaires, de zones vertes fermées ou de terres contrôlées directement par les colons (dont la superficie a augmenté de 400% entre 1987 et 2005). La colonisation israélienne peut se résumer en deux mots : expansion de son territoire et fragmentation du territoire palestinien.

### L'expansion : l'exemple des blocs de colonies d'Ariel et de Ma'ale Adumim

L'expansion territoriale de ces deux grands blocs de colonies montre bien la confiscation constante du territoire palestinien. Elle montre aussi que dans ces deux cas les terres contrôlées vont bien au-delà de la superficie des colonies, permettant une expansion future.

La superficie des terres des colonies a augmenté de 400% entre 1987 et 2005.

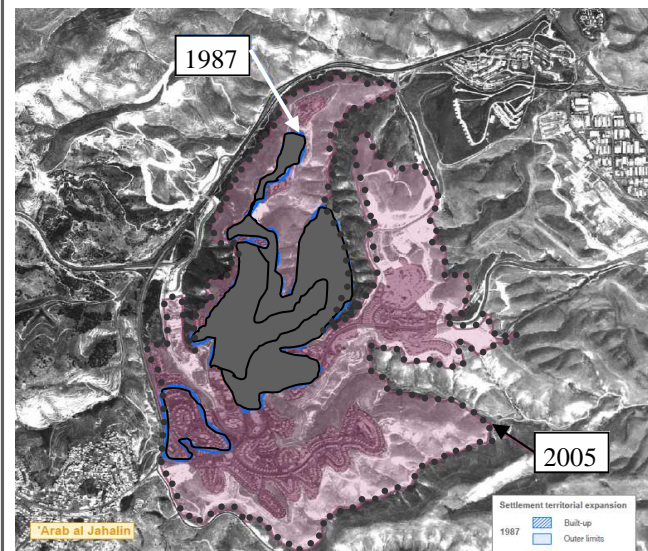


Etabli en 1978, le **bloc de colonies d'Ariel**, située en profondeur dans le Nord de la Cisjordanie, non loin de Naplouse compte plus de 16 000 habitants. Il sera rattaché au territoire israélien par le Mur. Sa superficie a augmenté de 918% entre 1987 et 2005.



## Etat de la colonisation - n°4

**Second bloc, celui de Maale Adumim.** Construit en 1975, il est situé à l'Est de Jérusalem. Ce bloc constitue un véritable enjeu pour Israël. Une fois le Mur construit autour de ce bloc et des colonies adjacentes, cela créera une continuité israélienne entre Jérusalem-Ouest et la zone contrôlée par Israël dans la Vallée du Jourdain, coupant la Cisjordanie en deux.



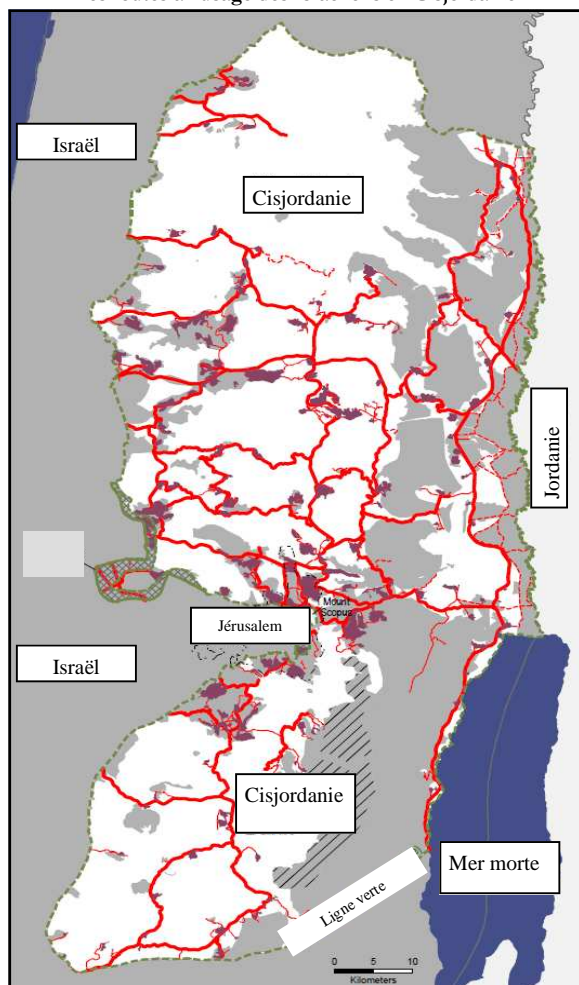
Entre 1987 et 2005, la superficie de Maale Adumim a augmenté de 451%.

### La fragmentation

La colonisation et les infrastructures israéliennes qui y sont liées ont une seconde conséquence, la fragmentation de la Cisjordanie en différentes enclaves séparées les une des autres par le système des checkpoints et des routes dont l'usage est réservé aux colons et soldats israéliens.

Une colonie isolée ne peut pas survivre, elle doit être connectée avec les colonies avoisinantes et Israël. 1 600 kilomètres de routes sont ainsi réservés aux Israéliens à travers toute la Cisjordanie. 85 checkpoints et 460 obstacles sont installés aux abords des routes pour préserver cette exclusivité. Le motif de la politique israélienne est sécuritaire, il s'agit de protéger les colons. C'est donc tout le mouvement des Palestiniens qui est bloqué, les routes principales sur lesquelles ils avaient l'habitude de circuler n'existant plus. Pour les Palestiniens, ces routes israéliennes qu'ils ne peuvent pas traverser matérialisent la séparation physique entre les différentes enclaves.

Les routes à l'usage des Israéliens en Cisjordanie



### La Vallée du Jourdain

La Vallée du Jourdain a été colonisée dès 1968. En 2005, 7 380 colons y étaient présents (pour 52 000 Palestiniens). La plupart d'entre eux sont des exploitants à la tête de grandes terres agricoles, dont la superficie dépasse largement celle des colonies. Les colons exportent des fruits, légumes et fleurs, notamment vers le marché européen par l'intermédiaire de l'entreprise israélienne Carmel Agrexco, dont la future présence dans le port de Sète est combattue par un collectif de 93 associations.



L'entreprise Carmel/Agrexco dans une colonie israélienne en Cisjordanie - Photo prise le 5 Avril 2009 dans la région de la colonie Ro'i

### La violence des colons

En forte hausse depuis 2008 cette violence est maintenant le fait de groupes organisés. Deux zones sont particulièrement touchées : Naplouse et Hébron. La violence des colons est particulièrement forte pendant la saison de la cueillette des olives. L'armée israélienne porte une lourde responsabilité en tolérant ces attaques. 90% des enquêtes sur les actes de violence des colons israéliens sont classées sans suite.